



RELATÓRIO

ENDIVIDAMENTO E DISPONIBILIDADES



ÍNDICE

Endividamento	3
Capital em Dívida de Empréstimos	4
Evolução Mensal da Liquidez do Município	6
Evolução da Dívida a Terceiros	8
Limite da Dívida Total	12
Financiamento/Endividamento	13

Índice de Quadros

Quadro 1 - Capital em Dívida de Empréstimos	4
Quadro 2 - Evolução Mensal da Liquidez do Município	6
Quadro 3 - Dívida a terceiros	8
Quadro 4 - Evolução da dívida a terceiros	10
Quadro 5 - Limite da dívida total	12
Quadro 6 - Indicadores financiamento / endividamento	13

Índice de Gráficos

Gráfico 1 - Capital em Dívida de Empréstimos	5
Gráfico 2 - Evolução das Disponibilidades Médias Diárias	7
Gráfico 3 - Estrutura da Dívida a Terceiros	9
Gráfico 4 - Dívida a Terceiros	11



ENDIVIDAMENTO

Na análise do Endividamento do Município de Cascais referente ao mês de novembro de 2021, considerou-se o disposto nos artigos 52º e 54º da Lei n.º 73/2013, de 3 de setembro, na sua redação atual, bem como, o n.º 1 do artigo 2.º da Lei 35/2020, de 13 de agosto.

CAPITAL EM DÍVIDA DE EMPRÉSTIMOS

	Empréstimos	2021 novembro	2020 novembro
(1)	Capital em Dívida de Empréstimos a Curto Prazo	0,00	0,00
(2)	Capital em Dívida de Empréstimos a Médio/Longo Prazo	22 347 124,70	26 395 879,36
	Exigível a curto prazo	2 620 739,65	2 693 976,65
	Exigível a médio e longo prazo	19 726 385,05	23 701 902,71
(3) = (1) + (2)	Total do Capital em Dívida em Empréstimos	22 347 124,70	26 395 879,36

Quadro 1 - Capital em Dívida de Empréstimos

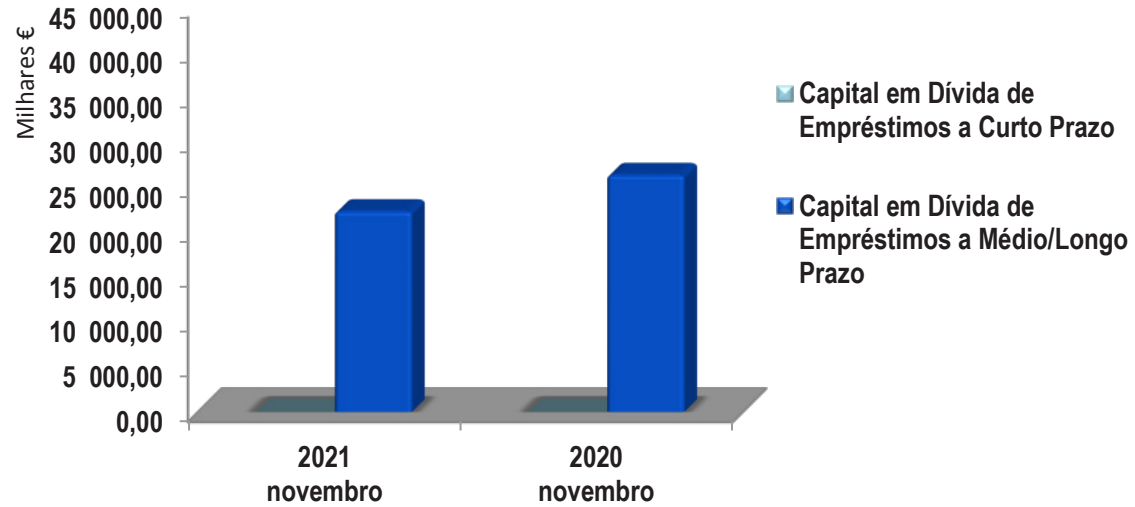


Gráfico 1 - Capital em Dívida de Empréstimos

EVOLUÇÃO MENSAL DA LIQUIDEZ DO MUNICÍPIO

Dias úteis	nov-2018	nov-2019	nov-2020	nov-2021
unid.monet.				
euro				
1	71 405 867,04	83 828 394,32	71 517 248,91	70 858 657,49
2	71 463 568,01	83 868 066,78	71 571 496,89	69 667 614,32
3	71 715 266,30	83 933 323,83	70 745 197,22	69 561 103,01
4	71 746 380,80	83 757 369,92	69 962 020,83	69 605 703,56
5	73 743 414,75	83 797 234,99	70 095 521,02	68 019 640,64
6	73 751 763,83	83 656 994,23	69 267 741,76	66 928 156,76
7	73 807 022,54	82 760 557,86	69 119 995,44	66 768 487,42
8	73 664 905,75	82 426 107,03	68 818 098,52	63 453 565,37
9	72 662 389,44	95 257 352,38	76 306 169,62	63 498 737,72
10	74 196 715,39	94 697 040,28	76 443 823,45	74 310 722,13
11	73 840 844,77	92 962 407,77	76 774 117,68	74 199 295,48
12	69 866 024,77	93 567 686,23	76 001 941,54	73 371 622,15
13	78 083 145,14	92 606 737,47	75 798 662,57	72 899 841,26
14	76 903 127,21	88 347 123,68	73 506 885,23	72 958 662,46
15	76 289 329,98	88 736 652,42	73 848 103,01	68 985 202,01
16	75 404 291,12	88 760 187,64	73 362 796,60	68 604 667,59
17	74 171 749,03	89 030 399,42	70 727 857,94	68 333 386,37
18	67 031 645,72	85 227 951,42	70 105 513,81	66 342 067,45
19	66 984 687,18	83 765 825,85	68 715 662,82	64 103 476,18
20	70 318 182,00	82 200 241,50	64 916 285,19	63 705 722,62
21	69 641 167,92			63 327 384,74
22				
23				
24				
Média	72 699 594,70	87 159 382,75	71 880 257,00	68 547 796,03

Quadro 2 - Evolução Mensal da Liquidez do Município

A média diária das disponibilidades orçamentais do Município, no final deste mês de novembro, situa-se em € 68.547.796,03 conforme se certifica no Quadro 2.

A evolução das disponibilidades médias diárias, nos últimos quatro anos, está espelhada no gráfico abaixo.

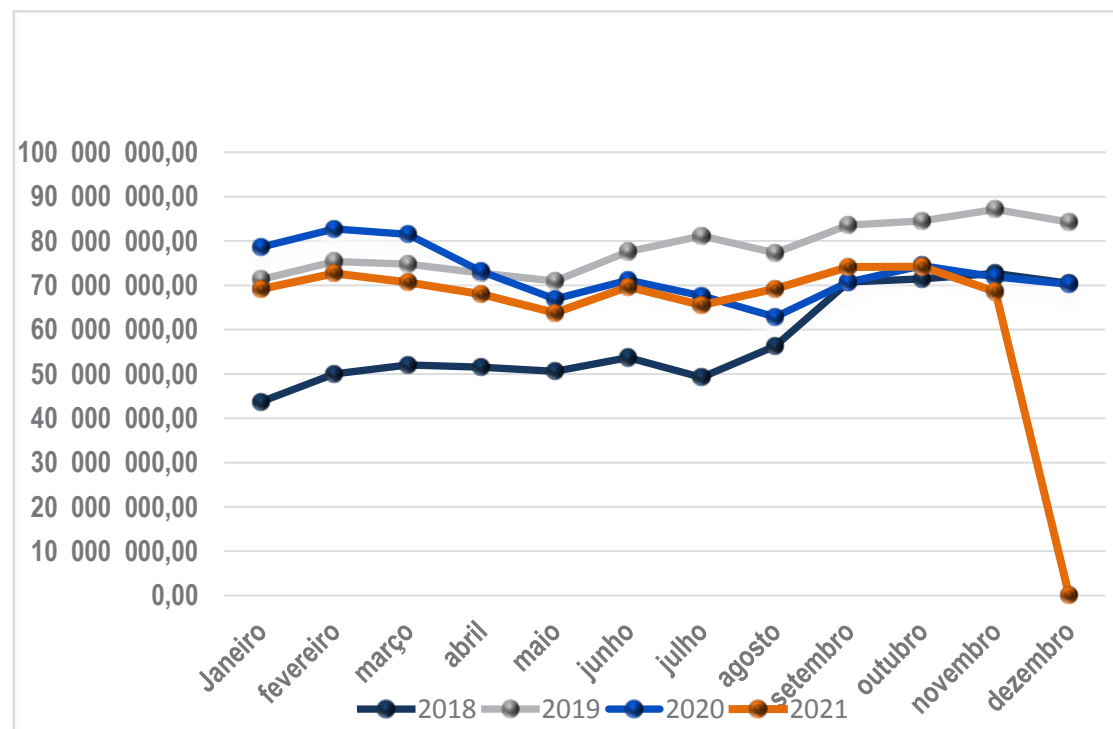


Gráfico 2 - Evolução das Disponibilidades Médias Diárias

EVOLUÇÃO DA DÍVIDA A TERCEIROS

Relativamente ao total da Dívida a Terceiros, comparando com o período homólogo, esta sofreu um decréscimo de 1,06%. A rubrica que mais contribuiu foi “Financiamentos Obtidos – não correntes”.

ENTIDADE	Valor da Dívida		Δ
	30-11-2021	30-11-2020	21/20
Dívida Não Corrente	25 796 679,30	30 239 142,71	(14,69%)
Financiamentos Obtidos	19 726 385,05	23 701 902,71	(16,77%)
Fornecedores de Investimento	6 070 294,25	6 537 240,00	(7,14%)
Dívida Corrente	14 901 461,63	10 896 883,27	36,75%
Credores por Transferências e Subsídios não Reembolsáveis Concedidos	2 168 783,35	340 089,26	537,71%
Fornecedores	6 354 743,58	4 358 925,15	45,79%
Adiantamentos de Clientes, Contribuintes e utentes	0,00	0,00	0,00%
Estado e Outros Entes Públicos (sem operações não orçamentais e FAM)	2 597 255,73	2 552 085,76	1,77%
Financiamentos Obtidos	2 620 739,65	2 693 976,65	(2,72%)
Fornecedores de Investimento	1 078 705,12	864 464,65	24,78%
Outras Contas a Pagar (sem operações não orçamentais)	81 234,20	87 341,80	(6,99%)
Outros Passivos Financeiros (sem cauções)	0,00	0,00	0,00%
Total da Dívida	40 698 140,93	41 136 025,98	(1,06%)

Quadro 3 – Dívida a Terceiros

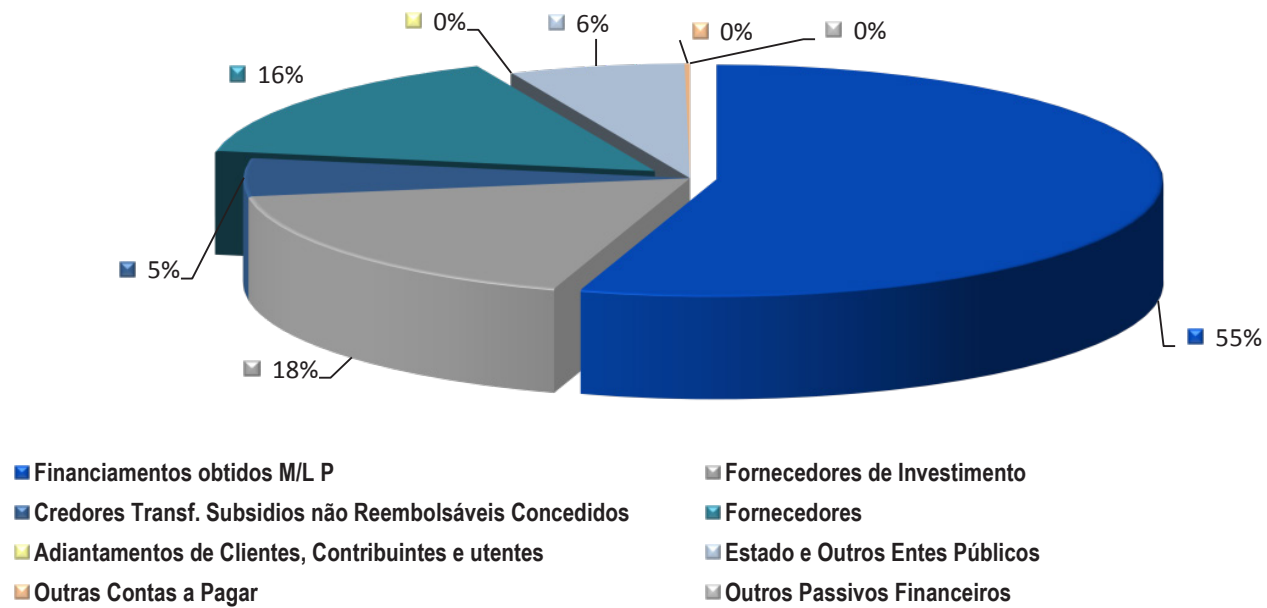


Gráfico 3 - Estrutura da Dívida a Terceiros

ENTIDADE	VALOR DA DÍVIDA		Δ
	30-11-2021	30-11-2020	21/20
Dívida a Terceiros não corrente (sem operações não orçamentais e FAM)	6 070 294,25	6 537 240,00	(7,14%)
Dívida a Terceiros corrente (sem operações não orçamentais e FAM)	12 280 721,98	8 202 906,62	49,71%
Financiamentos Obtidos não Corrente	19 726 385,05	23 701 902,71	(16,77%)
Financiamentos Obtidos Corrente	2 620 739,65	2 693 976,65	(2,72%)
Total	40 698 140,93	41 136 025,98	(1,06%)

Quadro 4 - Evolução da Dívida a Terceiros

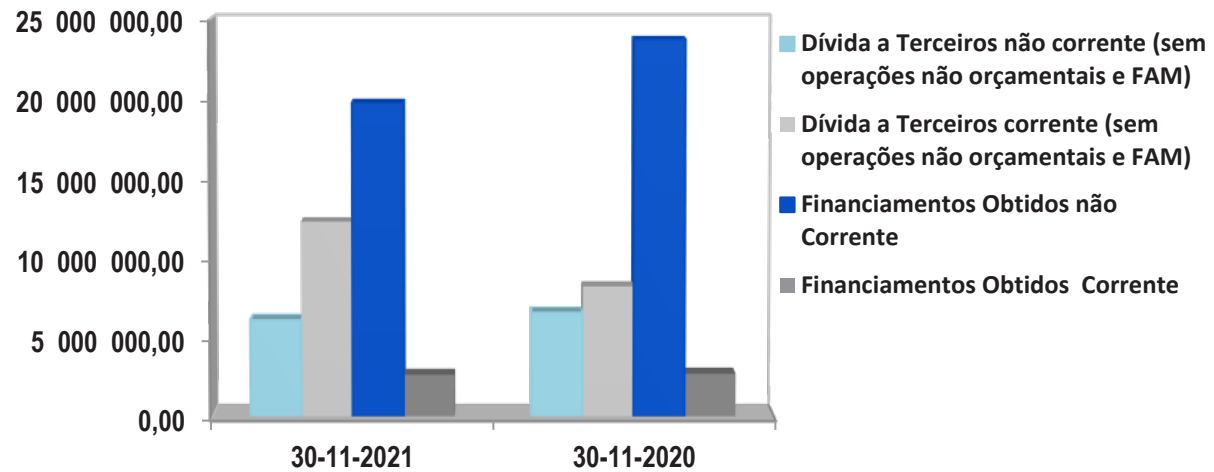


Gráfico 4 - Dívida a Terceiros

LIMITE DA DÍVIDA TOTAL

O montante da dívida total do Município no final de novembro do corrente ano, não excede o limite de endividamento de 2021.

DESIGNAÇÃO	Cobrança 2018	Cobrança 2019	Cobrança 2020	Receita média dos três exercícios anteriores (alínea b) n.º 3 art.º 52 da Lei n.º 73 /2013, de 3 de setembro)	Receita média dos três exercícios anteriores (n.º1 do art.º 2.º Lei 35/2020 de 13 agosto)
TOTAL DAS RECEITAS CORRENTES LÍQUIDAS	203 094 926,96	207 056 441,67	197 633 786,25	202 595 051,63	202 595 051,63
				Dívida/Margem	Limite/Dívida
(1) LIMITE DA DÍVIDA TOTAL (1,5 vezes média da receita corrente líquida cobrada nos três exercícios anteriores)				303 892 577,44	303 892 577,44
(2) DÍVIDA TOTAL 31-12-2020 (incluindo Entidades relevantes para efeitos de limite da dívida) Margem Absoluta				59 773 913,25	
				244 118 664,19	
(3) MARGEM UTILIZÁVEL 31-12-2020 (margem absoluta*20%)				48 823 732,84	
MUNICÍPIO					
DÍVIDA A INSTITUIÇÕES DE CRÉDITO				22 347 124,70	22 347 124,70
DÍVIDA A FORNECEDORES M/L PRAZO				6 070 294,25	6 070 294,25
DÍVIDA A TERCEIROS - CURTO PRAZO *				12 280 721,98	12 280 721,98
SUBTOTAL				40 698 140,93	40 698 140,93
ENTIDADES RELEVANTES PARA EFEITOS DE LIMITES DA DÍVIDA TOTAL					
DÍVIDA EMPRESAS LOCAIS E OUTRAS				22 761 852,90	22 761 852,90
(4) DÍVIDA TOTAL 30-11-2021				63 459 993,83	63 459 993,83
(5) = MONTANTE EXCESSO					
(6) = MARGEM DISPONÍVEL				45 137 652,26	240 432 583,61

Nota: * sem operações de tesouraria, provisões, acréscimos, diferimentos e FAM;

Quadro 5 – Limite da Dívida Total

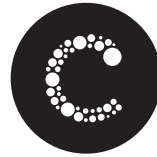
FINANCIAMENTO/ENDIVIDAMENTO

A análise à estrutura da atividade municipal revela o grau de autonomia financeira do município, o qual é evidenciado no conjunto dos seguintes rácios:

Financiamento/Endividamento	2019 novembro	2020 novembro	2021 novembro
Encargos Financeiros/Despesas Correntes	0,20%	0,14%	0,11%
Passivos Financeiros/Despesas Capital	10,65%	7,05%	4,89%
Serviço da Dívida/Receitas Totais	2,62%	1,99%	1,63%
Fundos OE (correntes e capital)/ Despesas Totais	10,95%	10,30%	8,91%
Fundos OE (correntes e capital)/ Receitas Totais	10,16%	10,97%	9,06%
Autonomia Financeira: [1-(Fundos OE/Total da Receita)]	89,84%	89,03%	90,94%

Quadro 6 - Indicadores Financiamento / Endividamento

O serviço da dívida corresponde a 1,63% das receitas totais e o rácio da autonomia financeira é de 90,94%.



CÂMARA
MUNICIPAL
CASCAIS