



RELATÓRIO

ENDIVIDAMENTO E DISPONIBILIDADES



ÍNDICE

Endividamento	3
Capital em Dívida de Empréstimos	4
Evolução Mensal da Liquidez do Município	6
Evolução da Dívida a Terceiros	8
Limite da Dívida Total	12
Financiamento/Endividamento	13

Índice de Quadros

Quadro 1 - Capital em Dívida de Empréstimos	4
Quadro 2 - Evolução Mensal da Liquidez do Município	6
Quadro 3 - Dívida a terceiros	8
Quadro 4 - Evolução da dívida a terceiros	10
Quadro 5 - Limite da dívida total	12
Quadro 6 - Indicadores financiamento / endividamento	13

Índice de Gráficos

Gráfico 1 - Capital em Dívida de Empréstimos	5
Gráfico 2 - Evolução das Disponibilidades Médias Diárias	7
Gráfico 3 - Estrutura da Dívida a Terceiros	9
Gráfico 4 - Dívida a Terceiros	11

ENDIVIDAMENTO

Na análise do Endividamento do Município de Cascais referente ao mês de outubro de 2021, considerou-se o disposto nos artigos 52º e 54º da Lei n.º 73/2013, de 3 de setembro, na sua redação atual, bem como, o n.º 1 do artigo 2.º da Lei 35/2020, de 13 de agosto

CAPITAL EM DÍVIDA DE EMPRÉSTIMOS

	Empréstimos	2021 outubro	2020 outubro
(1)	Capital em Dívida de Empréstimos a Curto Prazo	0,00	0,00
(2)	Capital em Dívida de Empréstimos a Médio/Longo Prazo	22 712 031,61	26 758 173,09
	Exigível a curto prazo	2 985 646,56	3 056 270,38
	Exigível a médio e longo prazo	19 726 385,05	23 701 902,71
(3) = (1) + (2)	Total do Capital em Dívida em Empréstimos	22 712 031,61	26 758 173,09

Quadro 1 - Capital em Dívida de Empréstimos

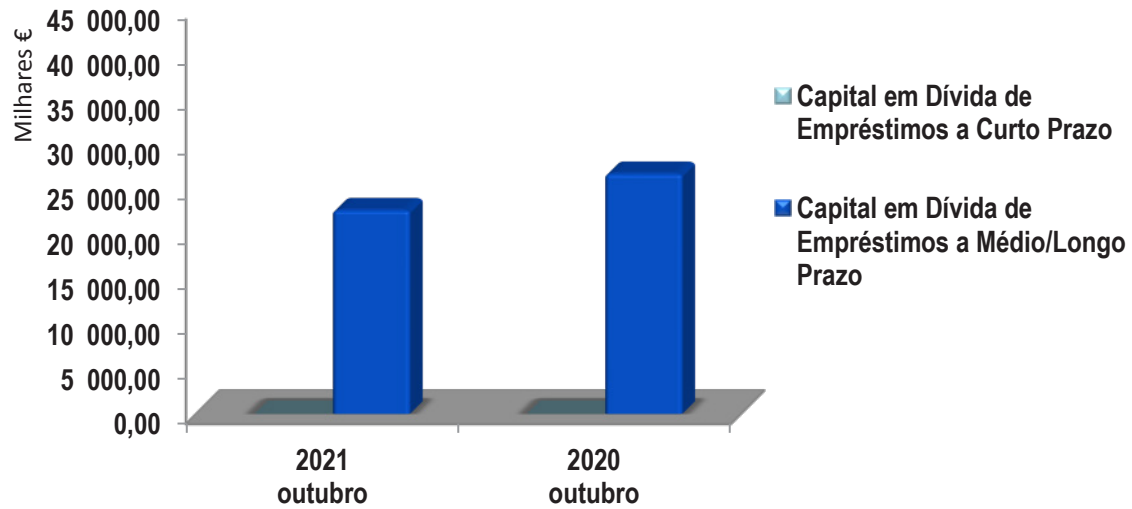


Gráfico 1 - Capital em Dívida de Empréstimos

EVOLUÇÃO MENSAL DA LIQUIDEZ DO MUNICÍPIO

Dias úteis	out-2018	out-2019	out-2020	out-2021
unid.monet.				
euro				
1	69 484 741,17	82 876 034,26	73 793 165,47	76 467 531,15
2	69 597 336,93	82 783 856,93	75 810 602,34	76 360 727,77
3	69 189 095,37	83 433 460,58	75 611 177,69	76 236 669,22
4	69 483 116,84	84 167 574,90	75 055 059,31	74 937 393,46
5	69 552 777,93	83 997 495,97	74 565 460,61	74 965 978,16
6	69 394 866,48	83 930 488,63	74 718 515,84	73 890 642,02
7	69 045 129,26	83 896 363,21	74 184 580,61	72 869 749,48
8	69 033 173,00	83 890 866,26	73 363 912,68	72 826 127,28
9	69 030 583,32	84 218 026,27	73 214 085,94	71 052 691,20
10	68 055 855,94	84 220 095,09	79 219 161,42	71 079 655,04
11	69 606 851,05	83 396 609,95	79 273 130,24	69 148 190,62
12	69 154 180,19	79 800 190,46	74 759 780,93	67 768 833,50
13	69 173 345,26	86 304 037,20	74 476 616,28	67 613 221,33
14	79 065 112,67	87 548 030,46	74 121 034,54	78 998 080,03
15	79 083 125,01	88 040 213,95	74 302 644,28	79 028 250,40
16	75 898 226,85	87 453 290,70	74 318 720,63	77 424 315,37
17	75 823 726,81	87 479 553,98	74 359 858,60	77 437 540,12
18	75 007 671,03	86 979 294,20	72 771 700,05	74 985 915,72
19	72 310 546,86	84 871 913,82	72 370 415,83	75 197 519,96
20	72 373 102,64	84 503 870,64	71 883 966,20	75 360 821,28
21	70 688 798,49	83 828 076,95	71 448 028,65	
22	71 394 359,61	83 129 369,93		
23		83 708 477,02		
24				
Média	71 429 351,03	84 541 617,02	74 458 172,29	74 182 492,66

Quadro 2 - Evolução Mensal da Liquidez do Município

A média diária das disponibilidades orçamentais do Município, no final deste mês de outubro, situa-se em € 74.182 492,66 conforme se certifica no Quadro 2.

A evolução das disponibilidades médias diárias, nos últimos quatro anos, está espelhada no gráfico abaixo.

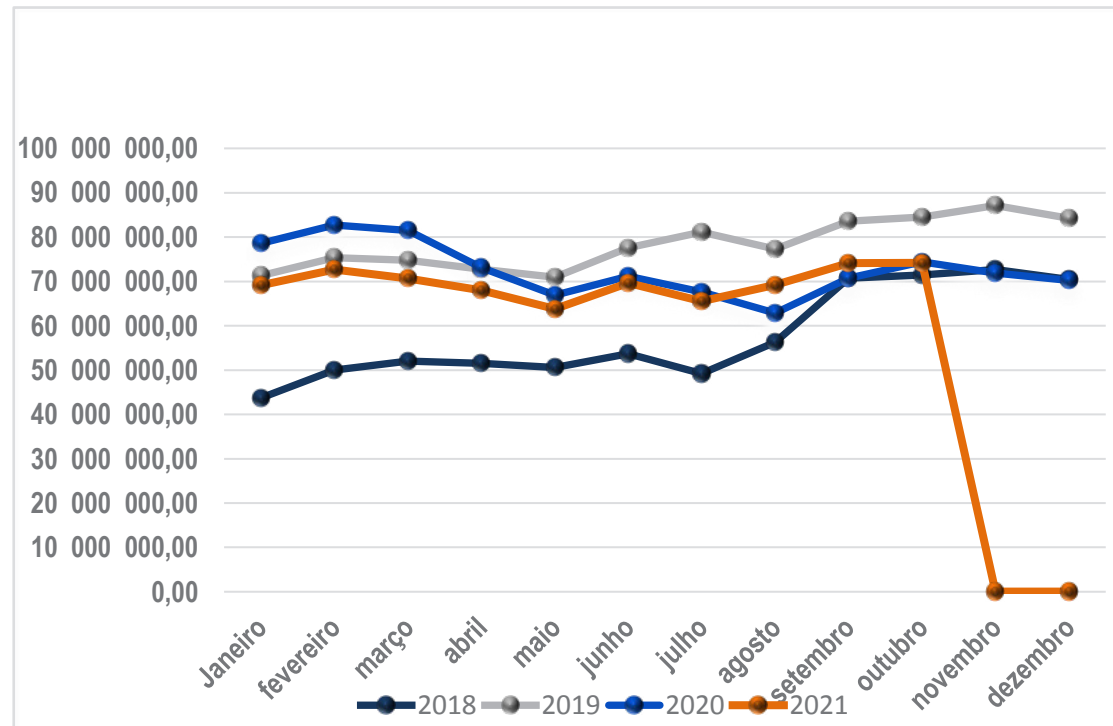


Gráfico 2 - Evolução das Disponibilidades Médias Diárias

EVOLUÇÃO DA DÍVIDA A TERCEIROS

Relativamente ao total da Dívida a Terceiros, comparando com o período homólogo, esta sofreu um acréscimo de 1,48%. As rubricas que mais contribuíram foram “Fornecedores e Fornecedores de Investimento”.

ENTIDADE	Valor da Dívida		
	31-10-2021	31-10-2020	21/20
Dívida Não Corrente	25 796 679,30	30 239 142,71	(14,69%)
Financiamentos Obtidos	19 726 385,05	23 701 902,71	(16,77%)
Fornecedores de Investimento	6 070 294,25	6 537 240,00	(7,14%)
Dívida Corrente	16 498 021,04	11 438 660,84	44,23%
Credores por Transferências e Subsídios não Reembolsáveis Concedidos	1 239 440,15	219 821,86	463,84%
Fornecedores	7 249 079,33	4 932 136,26	46,98%
Adiantamentos de Clientes, Contribuintes e utentes	0,00	0,00	0,00%
Estado e Outros Entes Públicos (sem operações não orçamentais e FAM)	1 365 978,73	1 293 182,30	5,63%
Financiamentos Obtidos	2 985 646,56	3 056 270,38	(2,31%)
Fornecedores de Investimento	3 581 310,61	1 871 508,44	91,36%
Outras Contas a Pagar (sem operações não orçamentais)	76 565,66	65 741,60	16,46%
Outros Passivos Financeiros (sem cauções)	0,00	0,00	0,00%
Total da Dívida	42 294 700,34	41 677 803,55	1,48%

Quadro 3 – Dívida a Terceiros

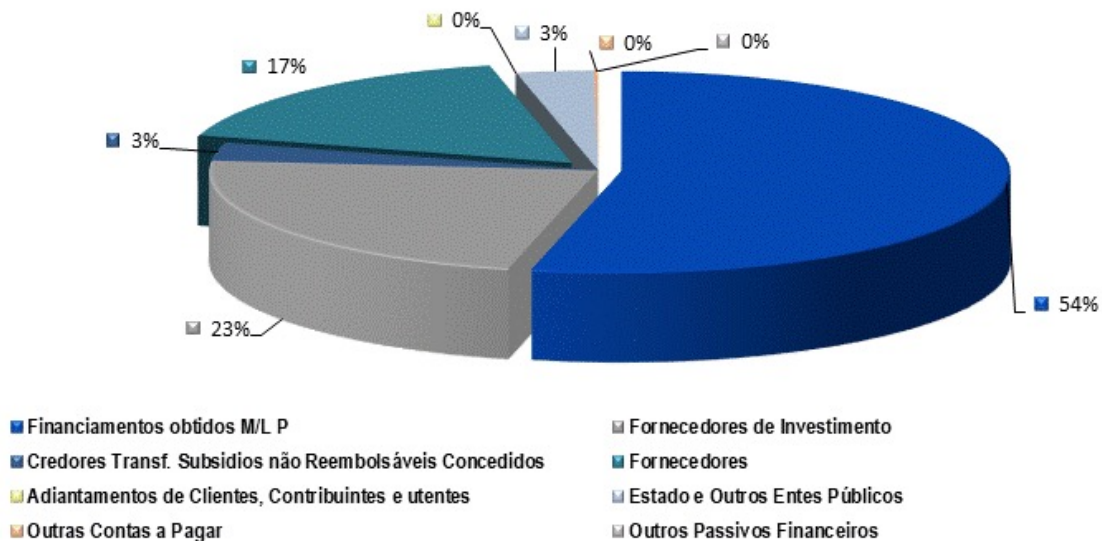


Gráfico 3 - Estrutura da Dívida a Terceiros

ENTIDADE	VALOR DA DÍVIDA		
	31-10-2021	31-10-2020	21/20
Dívida a Terceiros não corrente (sem operações não orçamentais e FAM)	6 070 294,25	6 537 240,00	(7,14%)
Dívida a Terceiros corrente (sem operações não orçamentais e FAM)	13 512 374,48	8 382 390,46	61,20%
Financiamentos Obtidos não Corrente	19 726 385,05	23 701 902,71	(16,77%)
Financiamentos Obtidos Corrente	2 985 646,56	3 056 270,38	(2,31%)
Total	42 294 700,34	41 677 803,55	1,48%

Quadro 4 - Evolução da Dívida a Terceiros

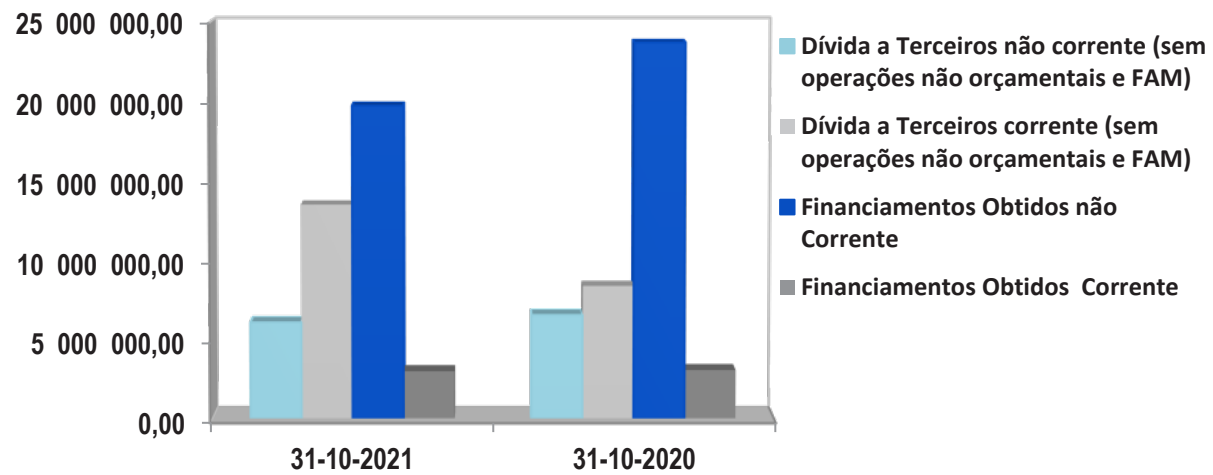


Gráfico 4 - Dívida a Terceiros

LIMITE DA DÍVIDA TOTAL

O montante da dívida total do Município no final de outubro do corrente ano, não excede o limite de endividamento de 2021.

DESIGNAÇÃO	Cobrança 2018	Cobrança 2019	Cobrança 2020	Receita média dos três exercícios anteriores (alínea b) n.º 3 art.º 52 da Lei n.º 73 /2013, de 3 de setembro)	Receita média dos três exercícios anteriores (n.º 1 do art.º 2.º Lei 35 /2020 de 13 agosto)
TOTAL DAS RECEITAS CORRENTES LÍQUIDAS	203 094 926,96	207 056 441,67	197 633 786,25	202 595 051,63	202 595 051,63
				Divida/Margem	Limite/Divida
(1) LIMITE DA DIVIDA TOTAL (1,5 vezes média da receita corrente líquida cobrada nos três exercícios anteriores)				303 892 577,44	303 892 577,44
(2) DÍVIDA TOTAL 31-12-2020 (incluindo Entidades relevantes para efeitos de limite da dívida) Margem Absoluta				59 773 913,25	
				244 118 664,19	
(3) MARGEM UTILIZÁVEL 31-12-2020 (margem absoluta*20%)				48 823 732,84	
MUNICÍPIO					
DÍVIDA A INSTITUIÇÕES DE CRÉDITO				22 712 031,61	22 712 031,61
DÍVIDA A FORNECEDORES M/L PRAZO				6 070 294,25	6 070 294,25
DÍVIDA A TERCEIROS - CURTO PRAZO *				13 512 374,48	13 512 374,48
SUBTOTAL				42 294 700,34	42 294 700,34
ENTIDADES RELEVANTES PARA EFEITOS DE LIMITES DA DÍVIDA TOTAL					
DÍVIDA EMPRESAS LOCAIS E OUTRAS				22 761 852,90	22 761 852,90
(4) DÍVIDA TOTAL 31-10-2021				65 056 553,24	65 056 553,24
(5) = MONTANTE EXCESSO					
(6) = MARGEM DISPONÍVEL				43 541 092,85	238 836 024,20

Nota: * sem operações de tesouraria, provisões, acréscimos, diferimentos e FAM;

Quadro 5 – Limite da Dívida Total

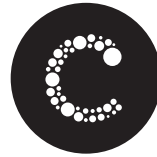
FINANCIAMENTO/ENDIVIDAMENTO

A análise à estrutura da atividade municipal revela o grau de autonomia financeira do município, o qual é evidenciado no conjunto dos seguintes rácios:

Financiamento/Endividamento	2019 outubro	2020 outubro	2021 outubro
Encargos Financeiros/Despesas Correntes	0,22%	0,14%	0,11%
Passivos Financeiros/Despesas Capital	8,67%	7,57%	5,03%
Serviço da Dívida/Receitas Totais	2,08%	1,96%	1,57%
Fundos OE (correntes e capital)/ Despesas Totais	11,30%	10,71%	10,36%
Fundos OE (correntes e capital)/ Receitas Totais	10,29%	11,03%	9,82%
Autonomia Financeira: [1-(Fundos OE/Total da Receita)]	89,71%	88,97%	90,18%

Quadro 6 - Indicadores Financiamento / Endividamento

O serviço da dívida corresponde a 1,57% das receitas totais e o rácio da autonomia financeira é de 90,18%.



CÂMARA
MUNICIPAL
CASCAIS