



# RELATÓRIO DE ENDIVIDAMENTO E DISPONIBILIDADE

30 de abril 2013

CÂMARA MUNICIPAL DE CASCAIS

## ÍNDICE

Endividamento	3
Capital em Dívida de Empréstimos / Aplicações Financeiras	4
Evolução Mensal da Liquidez do Município	6
Limites do Endividamento	8
Endividamento Líquido do Município	9
Evolução da Dívida a Terceiros	10
Financiamento/Endividamento	13

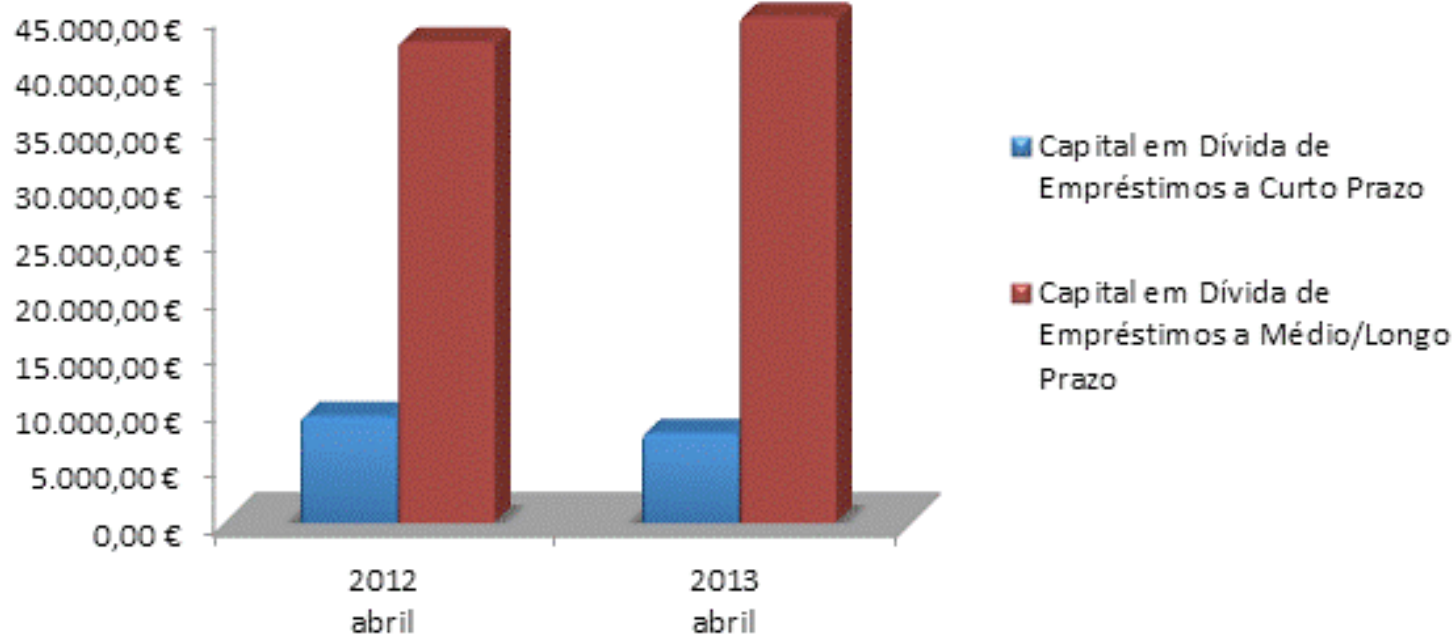
## ENDIVIDAMENTO

Na análise do Endividamento do Município de Cascais referente ao mês de abril de 2013, considerou-se o disposto nos artigos 36º e 37º da Lei 2/2007, de 15 de janeiro, bem como o artigo 98º da Lei 66-B/2012, de 31 de dezembro e n.º 5 do artigo 54.º do Decreto - Lei n.º36/2013, de 11 de março.

## CAPITAL EM DÍVIDA DE EMPRÉSTIMOS / APLICAÇÕES FINANCEIRAS

	<b>Empréstimos</b>	<b>2012 abril</b>	<b>2013 abril</b>
(1)	Capital em Dívida de Empréstimos a Curto Prazo	9.500.000,00	8.000.000,00
(2)	Depósitos a Prazo	0,00	0,00
<b>(3) = (1) - (2)</b>		<b>9.500.000,00</b>	<b>8.000.000,00</b>
(4)	Capital em Dívida de Empréstimos a Médio/Longo	42.651.047,92	44.879.105,51
(5)	Capital em Dívida de Empréstimos Excepcionados	10.652.600,22	9.822.762,11
<b>(6) = (4) - (5)</b>		<b>31.998.447,70</b>	<b>35.056.343,40</b>

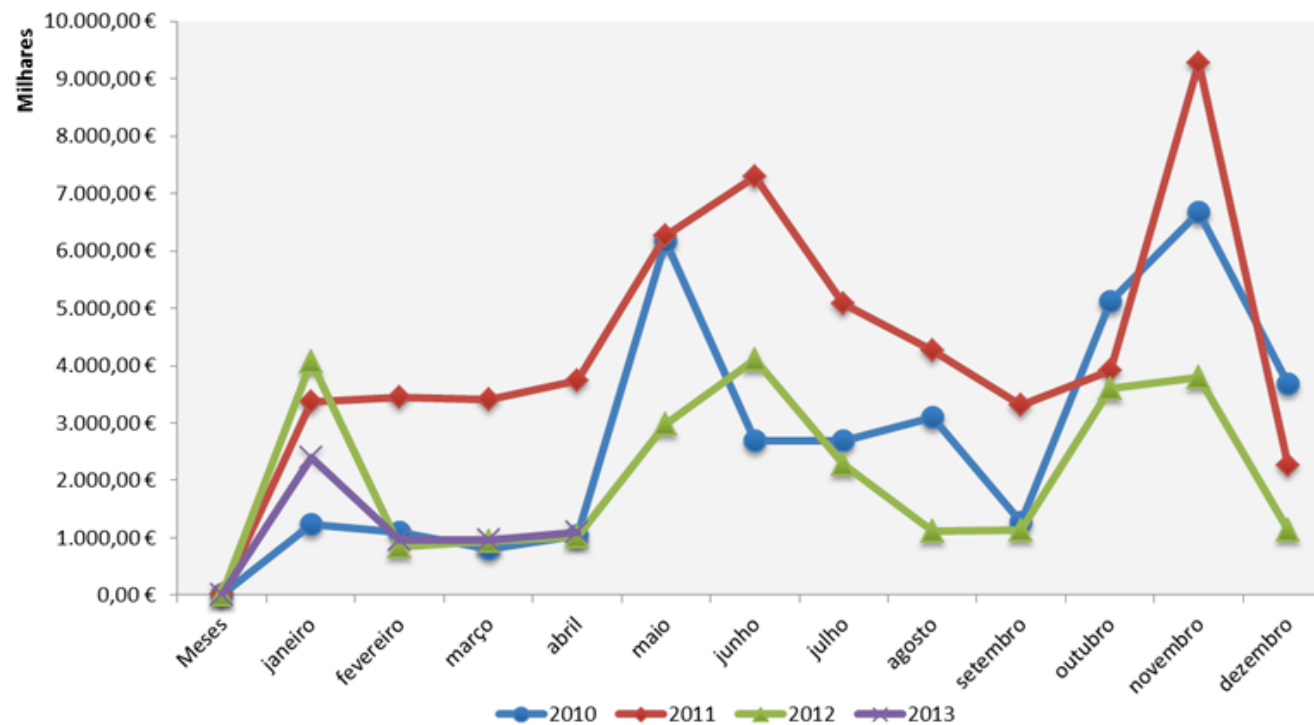
### Capital em Dívida de Empréstimos



## EVOLUÇÃO MENSAL DA LIQUIDEZ DO MUNICÍPIO

Dias Úteis	abr. 2010	abr. 2011	abr. 2012	abr. 2013
1	786.283,28	2.488.217,94	119.850,46	362.239,29
2	896.434,64	2.466.497,67	7.988,72	355.364,82
3	910.684,50	2.453.040,40	126.862,42	747.022,59
4	1.082.941,12	2.622.456,09	135.733,07	516.200,13
5	988.171,41	2.480.847,42	113.143,21	459.936,11
6	986.936,88	2.476.581,86	208.121,01	282.853,61
7	1.005.474,99	2.468.380,64	420.284,59	310.587,66
8	733.924,46	2.465.703,93	380.943,84	319.954,64
9	354.568,08	2.793.130,95	743.315,18	361.578,08
10	168.618,50	2.601.268,92	395.009,01	281.213,35
11	332.395,53	3.159.426,99	122.380,00	953.175,32
12	335.784,97	8.134.384,36	3.140.086,48	912.129,75
13	41.426,26	8.362.829,35	2.946.733,25	698.925,75
14	95.259,39	7.716.635,42	2.901.538,41	4.613.911,06
15	4.933.572,93	5.832.532,39	2.377.279,79	3.071.313,23
16	2.828.679,77	5.194.105,88	2.224.845,16	2.889.196,95
17	3.724.967,01	2.890.067,85	2.162.533,30	2.842.277,88
18	484.423,51	2.359.016,18	545.671,87	2.479.147,05
19	505.397,97	2.093.450,77	130.313,68	214.798,90
20	364.021,05			206.849,30
21	396.657,90			167.484,10
22				
23				
24				
<b>Média</b>	<b>1.045.553,53</b>	<b>3.739.925,00</b>	<b>1.010.664,92</b>	<b>1.097.436,17</b>

### Evolução das Disponibilidades Médias



A média das disponibilidades orçamentais do Município no final deste mês é superior (€1.097.436,17) ao período homólogo do ano anterior (€1.010.664,92).

## LIMITES DO ENDIVIDAMENTO

O Município apresenta, em 30 de abril, um montante de capital em dívida de €52.879.105,51 sendo €8.000.000,00 referente a empréstimos a curto prazo e €44.879.105,51 a empréstimos a M/L prazo. Deste último montante, €9.822.762,11 não entram para a capacidade de endividamento. O montante de endividamento líquido municipal no final de abril do corrente ano, não excede o limite de endividamento a 31 de dezembro de 2011.

Endividamento (Unidade Monetária: euros)	2011	2012	2013 30 de Abril
Capital em Dívida de Empréstimos M/L Prazos(A)	37.222.052,83	45.463.266,11	44.879.105,51
Capital em Dívida de Empréstimos Excepcionados (B)	9.785.528,67	9.973.485,74	9.822.762,11
<b>(1) Endividamento Bancário M/L Prazos (C)=(A-B)</b>	<b>27.436.524,16</b>	<b>35.489.780,37</b>	<b>35.056.343,40</b>
<b>Limite de endividamento médio e longo prazo (De acordo com a Lei das Finanças Locais)</b>	<b>106.163.533,21</b>	<b>95.806.805,66</b>	<b>81.915.650,06</b>
<b>(2) Limite de endividamento médio e longo prazo ( n.º2 Art.º 66 do OE 2012; n.º2 Art.º 98º OE 2013)</b>	<b>39.018.790,00</b>	<b>43.169.936,31</b>	<b>43.169.936,31</b> b)
<b>(3)=(2)-(1) Limite para Novos Contratos de Empréstimos a M/L prazo ( n.º2 Art.º 66 do OE 2012; n.º3 Art.º 98º OE 2013)</b>	<b>11.582.265,84</b>	<b>7.680.155,94</b>	<b>8.113.592,91</b>
Activo (D)	25.199.681,16	23.727.931,43	48.100.637,32
Passivo (E)	87.415.933,96	101.578.295,75	107.666.930,32
<b>Endividamento Líquido Municipal (F)=(E)-(D)-(B)</b>	<b>52.430.724,13</b>	<b>67.876.878,58</b>	<b>49.743.530,89</b>
<b>Endividamento líquido SEL (G)</b>	<b>482.247,28</b>	<b>0,00</b>	<b>0,00</b> c)
<b>(4) Endividamento líquido Total (H)=(F)+(G)</b>	<b>52.912.971,41</b>	<b>67.876.878,58</b>	<b>49.743.530,89</b>
<b>Limite endividamento líquido (De acordo com a Lei das Finanças Locais)</b>	<b>132.704.416,51</b>	<b>119.758.507,08</b>	<b>102.394.562,58</b>
<b>(5) Limite endividamento líquido a) (De acordo com o n.º1 Art.º 66 da Lei n.º 64-B/2011, de 30-12) e) (De acordo com o n.º1 Art.º 98 da Lei n.º 66-B/2012, de 30-12)</b>	<b>54.970.043,16</b>	<b>52.912.971,41</b>	<b>52.912.971,41</b> e)b)
<b>(6)=(5)-(4)</b>	<b>2.057.071,75</b>	<b>(14.963.907,17)</b>	<b>3.169.440,52</b>

a) Em 31 de dezembro de 2012, o valor do endividamento líquido do Município não pode exceder o que existia em 31 de dezembro de 2011 de acordo com o n.º1 do artigo n.º 66 da Lei n.º 64-B/2011, de 31 de dezembro;

b) Até à comunicação dos limites pela DGAL para 2013, aplica-se o n.º5 do artigo 54.º do Decreto-Lei n.º 36/2013, de 11 de março (limites para 2012, comunicados pela DGAL);

c) Não dispomos de elementos;



## ENDIVIDAMENTO LÍQUIDO DO MUNICÍPIO

CONTAS	30 de abril de 2013		31 de dezembro de 2012	
	Ativo	Passivo	Ativo	Passivo
<b>1 DISPONIBILIDADES</b>				
11 Caixa	35.133,00		221.548,44	
12 Depósitos em instituições financeiras	1.942.321,00		2.055.111,95	
13 e 14 (...) Titulos negociáveis				
15 Outras aplicações de tesouraria				
<b>2 TERCEIROS</b>				
<b>21 Clientes, contribuintes e utentes</b>				
211 Clientes c/c				
212 Contribuintes, c/c	2.938.947,67		6.600.991,33	
213 Utenentes, c/c	84.607,81		128.443,68	
214 a 216 (...) Clientes e utentes c/ caixões				
217 Clientes, contrib. e utentes de cobrança duvidosa				
218 Adiantamentos de clientes, contribuintes e utentes	7.009.269,74		7.009.269,74	
<b>22 Fomecedores</b>				
221 Fomecedores, c/c		16.598.442,14		8.376.962,43
222 a 227 (...) Fomecedores - facturas em recepção e conferência		10.402.690,94		20.327.187,18
228 Adiantamentos e fomecedores	3.336,58		2.000,00	
<b>23 Empréstimos obtidos</b>				
231 Em moeda nacional				
2311 De curto		8.000.000,00		0,00
23111 Empréstimo bancários				
23112 a 23119 (...) De médio e longo prazo				
23121 Empréstimos bancários		44.379.558,62		44.912.876,65
23123 Outros empréstimos obtidos		499.546,89		550.389,46
24 Estado e outros entes públicos		561.723,41		871.016,25
<b>25 Devedores e credores pela execução do orçamento</b>				
251 Devedores pela execução do orçamento				
252 Credores pela execução do orçamento				
<b>26 Outros devedores e credores</b>				
261 Fomecedores de imobilizado				
2611 Fomecedores de imobilizado, c/c		7.715.425,15		6.489.003,08
2612 a 2617 (...) Fomec. imob. facturas em recepção e conferência		10.075.756,47		9.221.767,55
2618 Adiantamento a fomecedores de imobilizado				
262 Pessoal		0,00		1.121,55
263 Sindicatos		3.235,45		3.271,72
264 Administração autárquica				
2641 Associações de municípios				
2642 Municípios				
2643 Serviços Municipalizados		0,00		0,00
2644 Federações de municípios				
2645 Associações de freguesias				
2646 Freguesias				
2647 Empresas municipais e intermunicipais				
2648 e 2649 (...) Consultores, assessores e intermediários		150.803,81		192.400,71
265 e 266 Devedores e credores diversos		5.525.583,64		6.430.097,24
267 Adiantamento por conta de vendas		674.381,65		284.381,65
<b>27 Acréscimos e diferimentos</b>				
271 Acréscimos de proveitos	1.200.488,09		1.939.627,10	
272 Custos diferidos	193.469,16		144.874,92	
273 Acréscimos de custos		3.079.782,15		3.917.820,28
274 Proveitos diferidos				
2741 a 2744 (...) Diferenças de câmbios favoráveis				
2748 Empréstimos concedidos	0,00		0,00	
<b>4 IMOBILIZAÇÕES</b>				
<b>41 Investimentos financeiros</b>				
411 Partes de capital	34.693.064,27		5.626.064,27	
412 Obrigações e títulos de participação				
413 (...) Outras aplicações financeiras				
415 TOTAL	48.100.637,32	107.666.930,32	23.727.931,43	101.578.295,75
Passivo - Ativo	59.566.293,00		77.850.364,32	
<b>Endividamento líquido a considerar</b> (Passivo - Ativo - Capital em dívida de empréstimos excepcionados dos limites de endividamento)	49.743.530,89		67.876.878,58	

Nota: Capital em dívida de empréstimos excepcionados dos limites de endividamento:  
30 de abril de 2013 - € 9.822.762,11  
31 de dezembro de 2012 - € 9.973.485,74

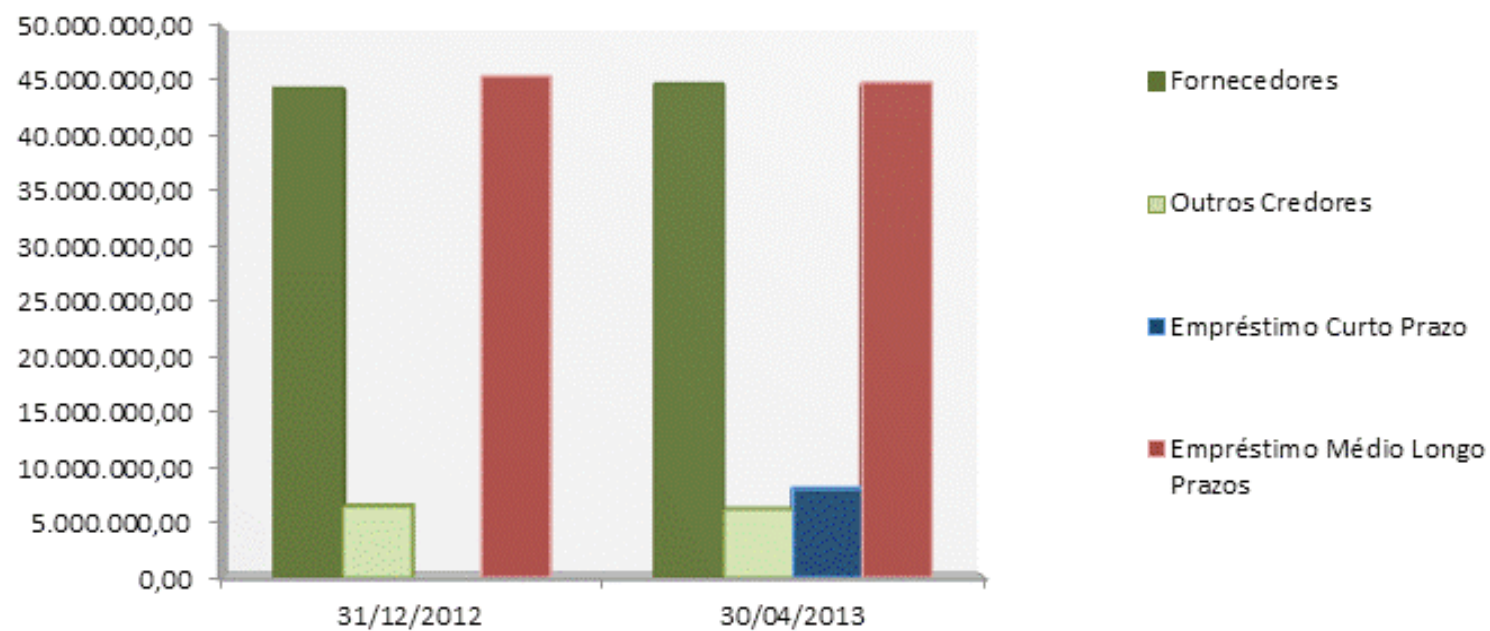
## EVOLUÇÃO DA DÍVIDA A TERCEIROS

Relativamente ao total da dívida a terceiros, esta sofreu um acréscimo de 7,8%, que se deve essencialmente a contratação do empréstimo a curto prazo.

ENTIDADE	Valor da Dívida		Δ
	31/12/2012	30/04/2013	13/12
<b>Dívida a Terceiros a Curto Prazo</b>	<b>50.844.604,37</b>	<b>50.927.592,84</b>	<b>0,2%</b>
<b>Fornecedores</b>	<b>44.414.920,24</b>	<b>44.792.314,70</b>	<b>0,8%</b>
- C/C + Imobilizado	14.865.965,51	24.313.867,29	<b>63,6%</b>
- C/C + Imobilizado em Receção e conferência	29.548.954,73	20.478.447,41	<b>(30,7%)</b>
<b>Outros Credores</b>	<b>6.429.684,13</b>	<b>6.135.278,14</b>	<b>(4,6%)</b>
- Subsídios *	5.695.586,06	5.197.562,23	<b>(8,7%)</b>
- Outros Credores	734.098,07	937.715,91	<b>27,7%</b>
<b>Bancos / Instituições de Crédito / Empréstimo Curto Prazo</b>		<b>8.000.000,00</b>	
<b>Bancos / Instituições de Crédito / Empréstimos Médio Longo Prazo</b>	<b>45.463.266,11</b>	<b>44.879.105,51</b>	<b>(1,3%)</b>
<b>(A) Total da Dívida a Terceiros</b>	<b>96.307.870,48</b>	<b>103.806.698,35</b>	<b>7,8%</b>
<b>(B) Total de Depósitos a Prazo</b>	<b>0,00</b>	<b>0,00</b>	
<b>(C) = (A) - (B)</b>	<b>96.307.870,48</b>	<b>103.806.698,35</b>	<b>7,8%</b>

NOTA: \* Contas 26841 e 26844

Dívida a Final de Abril



## FINANCIAMENTO/ENDIVIDAMENTO

A análise à estrutura da atividade municipal revela um grau de autonomia financeira do município, a qual é evidenciada no conjunto dos seguintes rácios:

<b>Financiamento/Endividamento</b> (Unidade Monetária: euros)	<b>2011</b>	<b>2012</b>	<b>2013</b>
Encargos Financeiros/Despesas Correntes	0,50%	1,20%	0,24%
Passivos Financeiros/Despesas Capital	5,47%	6,10%	6,26%
Serviço da Dívida/Receitas Totais	1,76%	2,13%	1,09%
Fundo OE (correntes e capital)/Despesas Totais	12,70%	13,43%	13,51%
Fundo OE (correntes e capital)/Receitas Totais	12,20%	13,39%	13,59%
Autonomia Financeira: [1-(Fundos OE/Total da Receita)]	87,80%	86,61%	86,41%

O serviço da dívida corresponde a 1,09% das receitas totais, as amortizações de capital (passivos financeiros) representam 6,26% das despesas de capital, representando os encargos financeiros 0,24% das despesas correntes.