



# RELATÓRIO DE ENDIVIDAMENTO E DISPONIBILIDADE

julho 2013

CÂMARA MUNICIPAL DE CASCAIS

## ÍNDICE

Endividamento	3
Capital em Dívida de Empréstimos / Aplicações Financeiras	4
Evolução Mensal da Liquidez do Município	6
Limites do Endividamento	8
Endividamento Líquido do Município	9
Evolução da Dívida a Terceiros	10
Financiamento/Endividamento	13

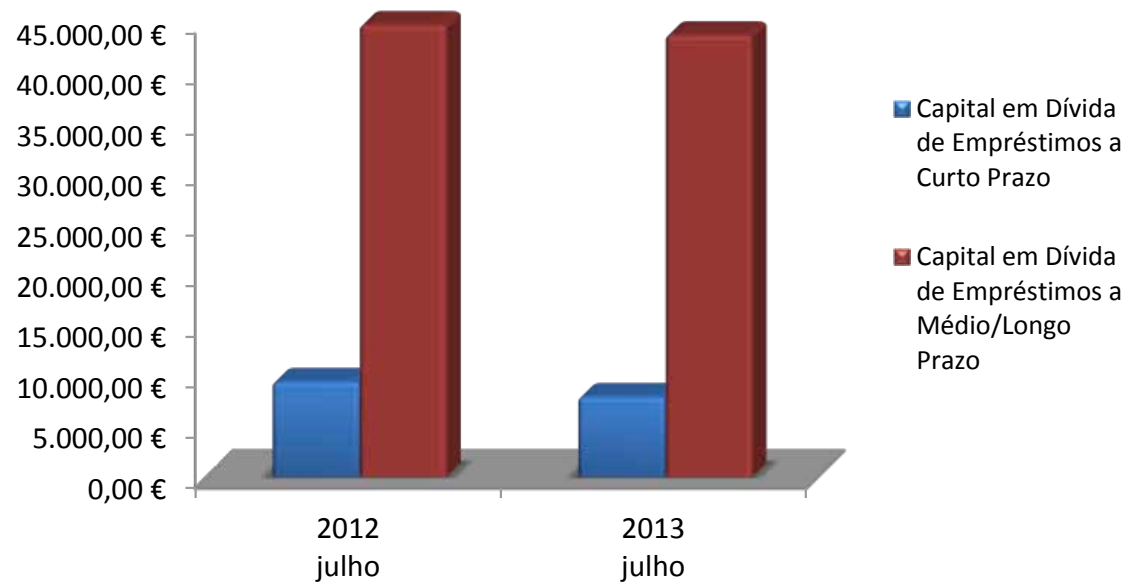
## ENDIVIDAMENTO

Na análise do Endividamento do Município de Cascais referente ao mês de julho de 2013, considerou-se o disposto nos artigos 36º e 37º da Lei 2/2007, de 15 de janeiro, bem como o artigo 98º da Lei 66-B/2012, de 31 de dezembro.

## CAPITAL EM DÍVIDA DE EMPRÉSTIMOS / APLICAÇÕES FINANCEIRAS

	<b>Empréstimos</b>	<b>2012 julho</b>	<b>2013 julho</b>
(1)	Capital em Dívida de Empréstimos a Curto Prazo	9.500.000,00	8.000.000,00
(2)	Depósitos a Prazo	500.000,00	0,00
<b>(3) = (1) - (2)</b>		<b>9.000.000,00</b>	<b>8.000.000,00</b>
(4)	Capital em Dívida de Empréstimos a Médio/Longo	44.829.245,13	43.814.060,36
(5)	Capital em Dívida de Empréstimos Excecionados	10.402.502,90	9.532.037,75
<b>(6) = (4) - (5)</b>		<b>34.426.742,23</b>	<b>34.282.022,61</b>

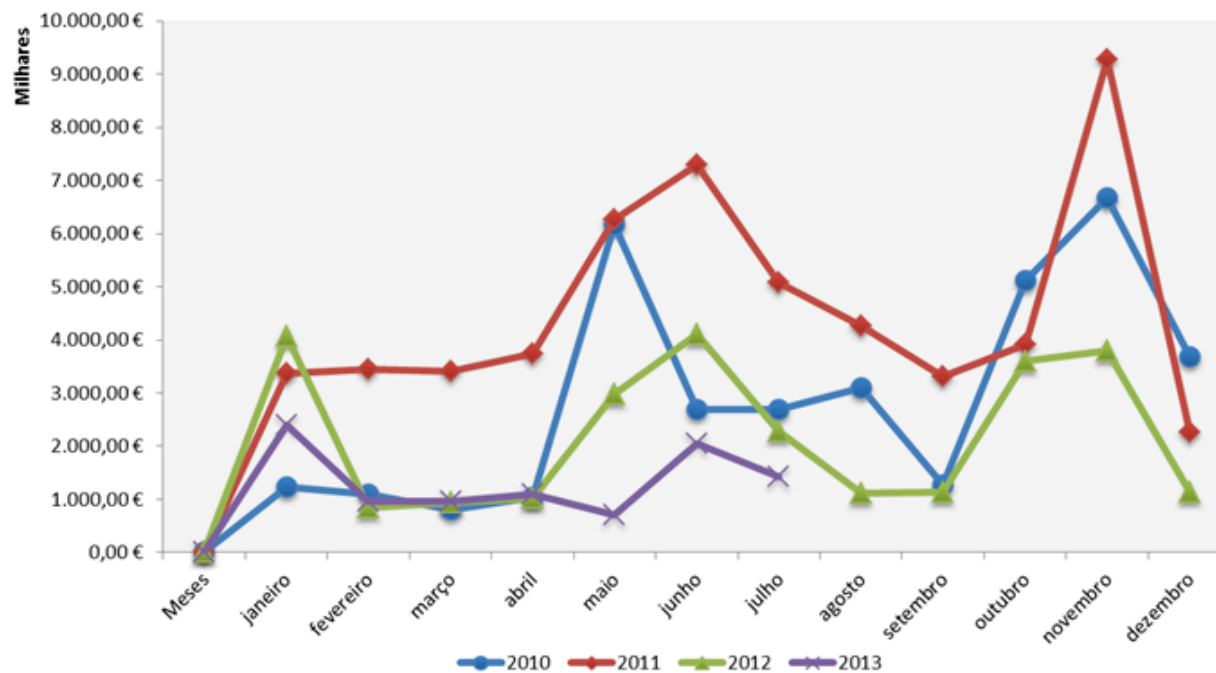
### Capital em Dívida de Empréstimos



## EVOLUÇÃO MENSAL DA LIQUIDEZ DO MUNICÍPIO

Dias Úteis	jul. 2010	jul. 2011	jul. 2012	jul. 2013
1	2.416.982,55	5.462.680,46	2.546.963,93	1.167.748,24
2	2.457.183,92	5.353.856,92	2.563.093,09	918.238,70
3	2.344.679,62	5.357.170,35	2.489.814,97	747.556,65
4	2.552.669,67	5.376.551,35	2.466.406,75	799.908,19
5	2.565.142,85	5.440.351,36	2.466.711,56	880.207,11
6	2.452.901,86	5.424.472,40	1.400.808,51	878.765,68
7	2.004.039,45	5.477.575,88	1.384.621,28	554.133,73
8	2.015.594,92	4.704.513,42	1.490.490,47	530.441,30
9	2.062.942,87	4.223.516,86	1.500.792,38	487.113,98
10	1.163.854,88	4.333.746,80	2.670.210,52	515.813,28
11	751.238,28	4.342.479,27	2.158.412,60	1.019.327,95
12	2.329.820,71	4.173.050,23	2.058.166,22	979.497,63
13	4.346.036,43	4.350.133,15	1.817.607,82	974.379,64
14	2.280.681,05	7.340.521,22	4.106.618,46	3.874.427,19
15	6.034.717,18	5.600.359,98	4.135.265,01	3.592.743,36
16	5.233.669,81	5.830.676,51	3.530.667,84	3.452.455,94
17	5.101.111,39	5.750.222,16	2.628.148,17	2.971.318,17
18	4.014.364,16	5.799.085,61	2.669.638,65	2.809.458,71
19	1.781.368,55	3.704.012,02	2.531.335,78	2.481.415,76
20	1.870.243,63	4.476.038,11	557.814,04	607.481,94
21	1.459.551,76	4.152.150,14	641.062,10	313.143,20
22	1.747.493,77		593.226,85	328.631,49
23				256.701,34
24				
<b>Média</b>	<b>2.681.194,97</b>	<b>5.079.674,49</b>	<b>2.200.358,05</b>	<b>1.353.952,57</b>

### Evolução das Disponibilidades Médias



A média das disponibilidades orçamentais do Município no final deste mês é inferior (€ 1.353.952,57) ao período homólogo do ano anterior (€ 2.200.358,05).

## LIMITES DO ENDIVIDAMENTO

O Município apresenta, em 31 de julho, um montante de capital em dívida de € 51.814.060,36 sendo € 8.000.000,00 referente a empréstimos a curto prazo e € 43.814.060,36 a empréstimos a M/L prazo. Deste último montante, € 9.532.037,75 não entram para a capacidade de endividamento. O montante de endividamento líquido municipal no final de julho do corrente ano, não excede o limite de endividamento a 31 de dezembro de 2011.

Endividamento (Unidade Monetária: euros)	2011	2012	2013 31 de julho
Capital em Dívida de Empréstimos M/L Prazos(A)	37.222.052,83	45.463.266,11	43.814.060,36
Capital em Dívida de Empréstimos Excepcionados (B)	9.785.528,67	9.973.485,74	9.532.037,75
<b>(1) Endividamento Bancário M/L Prazos (C)=(A-B)</b>	<b>27.436.524,16</b>	<b>35.489.780,37</b>	<b>34.282.022,61</b>
<b>Limite de endividamento médio e longo prazo (De acordo com a Lei das Finanças Locais)</b>	<b>106.163.533,21</b>	<b>95.806.805,66</b>	<b>86.509.030,06</b>
<b>(2) Limite de endividamento médio e longo prazo ( de acordo com o n.º2 Art.º 98º OE 2013) *</b>	<b>39.018.790,00</b>	<b>43.169.936,31</b>	<b>86.509.030,06</b> *
<b>(3)=(2)-(1)</b>	<b>11.582.265,84</b>	<b>7.680.155,94</b>	<b>52.227.007,45</b>
Activo (D)	25.199.681,16	23.727.931,43	52.284.670,44
Passivo (E)	87.415.933,96	101.578.295,75	103.556.105,74
<b>Endividamento Líquido Municipal (F)=(E)-(D)-(B)</b>	<b>52.430.724,13</b>	<b>67.876.878,58</b>	<b>41.739.397,55</b>
<b>Endividamento líquido SEL (G)</b>	<b>482.247,28</b>	<b>0,00</b>	<b>0,00</b> b)
<b>(4) Endividamento líquido Total (H)=(F)+(G)</b>	<b>52.912.971,41</b>	<b>67.876.878,58</b>	<b>41.739.397,55</b>
<b>Limite endividamento líquido (De acordo com a Lei das Finanças Locais)</b>	<b>132.704.416,51</b>	<b>119.758.507,08</b>	<b>108.136.287,56</b>
<b>(5) Limite endividamento líquido (De acordo com o n.º1 Art.º 98 da Lei n.º 66-B/2012, de 30-12)**</b>	<b>54.970.043,16</b>	<b>52.912.971,41</b>	<b>52.912.971,41</b> **
<b>(6)=(5)-(4)</b>	<b>2.057.071,75</b>	<b>(14.963.907,17)</b>	<b>11.173.573,86</b>

a) Limites comunicados pela DGAL para 2013, de acordo com art.º 98 do OE para 2013: foi considerado o endividamento líquido do Município a 31-12-2011, o limite de endividamento líquido para 2013; no que se refere ao limite de endividamento MLP é calculado nos termos do art.º 39.º da Lei n.º2/2007, de 15 de janeiro, no montante € 86.509.030,00, tendo sido atribuído por rateio a este Município o valor de € 12.016.617,00, para a contratação de novos empréstimos a MLP;

b) Não dispomos de elementos;



## ENDIVIDAMENTO LÍQUIDO DO MUNICÍPIO

CONTAS	31 de julho de 2013		31 de dezembro de 2012	
	Ativo	Passivo	Ativo	Passivo
<b>1 DISPONIBILIDADES</b>				
11 Caixa	12.629,40		221.548,44	
12 Depósitos em instituições financeiras	2.043.534,82		2.055.111,95	
13 e 14 (...) Títulos negociáveis				
15 Outras aplicações de tesouraria				
<b>2 TERCEIROS</b>				
<b>21 Clientes, contribuintes e utentes</b>				
211 Clientes, c/c				
212 Contribuintes, c/c	4.191.392,40		6.600.991,33	
213 Utentes, c/c	67.518,79		128.443,68	
214 a 216 (...) Clientes e utentes c/ cauções				
217 Clientes, contrib. e utentes de cobrança duvidosa	8.402.271,97		7.009.269,74	
219 Adiantamentos de clientes, contribuintes e utentes				
<b>22 Fornecedores</b>				
221 Fornecedores, c/c		11.708.530,39		8.376.962,43
222 a 227 (...) Fornecedores - facturas em recepção e conferência		13.596.409,97		20.327.187,18
228 Adiantamentos e fornecedores	5.488,85		2.000,00	
<b>23 Empréstimos obtidos</b>				
231 Em moeda nacional				
2311 De curto		8.000.000,00		0,00
23111 Empréstimo bancários				
23112 a 23119 (...) De médio e longo prazo				
23121 Empréstimos bancários		43.343.471,78		44.912.876,65
23123 Outros empréstimos obtidos		470.588,58		550.389,46
24 Estado e outros entes públicos		750.726,47		871.016,25
<b>25 Devedores e credores pela execução do orçamento</b>				
251 Devedores pela execução do orçamento				
252 Credores pela execução do orçamento				
<b>26 Outros devedores e credores</b>				
261 Fornecedores de imobilizado				
2611 Fornecedores de imobilizado, c/c		7.981.489,58		6.489.003,08
2612 a 2617 (...) Forneec. imob. facturas em recepção e conferência		8.255.196,97		9.221.767,55
2618 Adiantamento a fornecedores de imobilizado				
262 Pessoal		0,00		1.121,55
263 Sindicatos		3.177,59		3.271,72
264 Administração autárquica				
2641 Associações de municípios				
2642 Municípios				
2643 Serviços Municipalizados		0,00		0,00
2644 Federações de municípios				
2645 Associações de freguesias				
2646 Freguesias				
2647 Empresas municipais e intermunicipais				
2648 e 2649 (...) Consultores, assessores e intermediários		168.076,06		192.400,71
265 e 266 Devedores e credores diversos		4.844.840,18		6.430.097,24
267 Adiantamento por conta de vendas		413.685,47		284.381,65
<b>27 Adições e diferimentos</b>				
271 Acréscimos de proventos	2.758.824,88		1.939.627,10	
272 Custos diferidos	109.945,06		144.874,92	
273 Acréscimos de custos		4.019.912,70		3.917.820,28
274 Proventos diferidos				
2741 a 2744 (...) Diferenças de câmbios favoráveis				
2748 Empréstimos concedidos	0,00		0,00	
<b>4 IMOBILIZAÇÕES</b>				
<b>41 Investimentos financeiros</b>				
411 Partes de capital	34.693.064,27		5.626.064,27	
412 Obrigações e títulos de participação				
413 (...) Outras aplicações financeiras				
415 TOTAL	52.284.670,44	103.556.105,74	23.727.931,43	101.578.295,75
Passivo - Ativo	51.271.435,30		77.850.364,32	
Endividamento líquido a considerar (Passivo - Ativo - Capital em dívida de empréstimos excepcionados dos limites de endividamento)	41.739.397,55		67.876.878,58	

Nota: Capital em dívida de empréstimos excepcionados dos limites de endividamento:  
31 de julho de 2013 - € 9.532.037,75  
31 de dezembro de 2012 - € 9.973.485,74

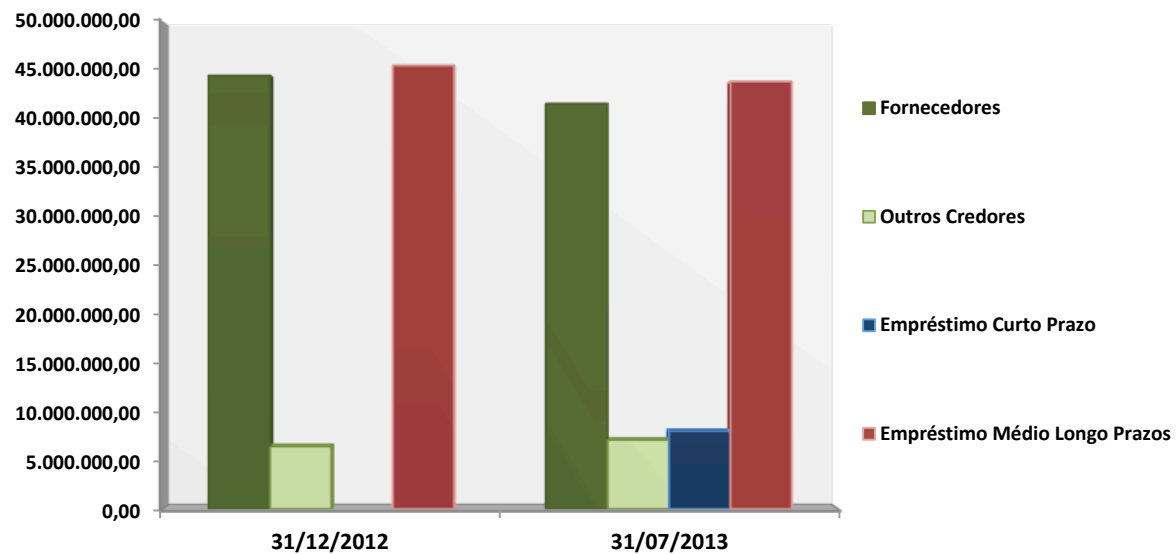
## EVOLUÇÃO DA DÍVIDA A TERCEIROS

Relativamente ao total da dívida a terceiros, esta sofreu um acréscimo de 4,3%, que se deve essencialmente a Outros credores.

ENTIDADE	Valor da Dívida		Δ
	31/12/2012	31/07/2013	13/12
<b>Dívida a Terceiros a Curto Prazo</b>	<b>50.844.604,37</b>	<b>48.634.081,55</b>	<b>(4,3%)</b>
<b>Fornecedores</b>	<b>44.414.920,24</b>	<b>41.541.626,91</b>	<b>(6,5%)</b>
- C/C + Imobilizado	14.865.965,51	19.690.019,97	<b>32,5%</b>
- C/C + Imobilizado em Recepção e conferência	29.548.954,73	21.851.606,94	<b>(26,0%)</b>
<b>Outros Credores</b>	<b>6.429.684,13</b>	<b>7.092.454,64</b>	<b>10,3%</b>
- Subsídios *	5.695.586,06	5.863.115,44	<b>2,9%</b>
- Outros Credores	734.098,07	1.229.339,20	<b>67,5%</b>
<b>Bancos / Instituições de Crédito / Empréstimo Curto Prazo</b>		<b>8.000.000,00</b>	
<b>Bancos / Instituições de Crédito / Empréstimos Médio Longo Prazo</b>	<b>45.463.266,11</b>	<b>43.814.060,36</b>	<b>(3,6%)</b>
<b>(A) Total da Dívida a Terceiros</b>	<b>96.307.870,48</b>	<b>100.448.141,91</b>	<b>4,3%</b>
<b>(B) Total de Depósitos a Prazo</b>	<b>0,00</b>	<b>0,00</b>	
<b>(C) = (A) - (B)</b>	<b>96.307.870,48</b>	<b>100.448.141,91</b>	<b>4,3%</b>

NOTA: \* Contas 26841 e 26844

### Dívida a Final de julho



## FINANCIAMENTO/ENDIVIDAMENTO

A análise à estrutura da atividade municipal revela um grau de autonomia financeira do município, a qual é evidenciada no conjunto dos seguintes rácios:

<b>Financiamento/Endividamento</b> (Unidade Monetária: euros)	<b>2011</b> <b>julho</b>	<b>2012</b> <b>julho</b>	<b>2013</b> <b>julho</b>
Encargos Financeiros/Despesas Correntes	0,42%	0,88%	0,51%
Passivos Financeiros/Despesas Capital	6,03%	6,49%	8,78%
Serviço da Dívida/Receitas Totais	1,62%	2,03%	1,77%
Fundo OE (correntes e capital)/Despesas Totais	12,52%	11,90%	11,32%
Fundo OE (correntes e capital)/Receitas Totais	11,97%	11,82%	11,34%
Autonomia Financeira: [1-(Fundos OE/Total da Receita)]	88,03%	88,18%	88,66%

O serviço da dívida corresponde a 1,77 % das receitas totais, as amortizações de capital (passivos financeiros) representam 8,78% das despesas de capital, representando os encargos financeiros 0,51% das despesas correntes.