



# RELATÓRIO DE ENDIVIDAMENTO E DISPONIBILIDADE

Outubro 2013  
CÂMARA MUNICIPAL DE CASCAIS

## ÍNDICE

Endividamento	3
Capital em Dívida de Empréstimos / Aplicações Financeiras	4
Evolução Mensal da Liquidez do Município	6
Limites do Endividamento	8
Endividamento Líquido do Município	9
Evolução da Dívida a Terceiros	10
Financiamento/Endividamento	13

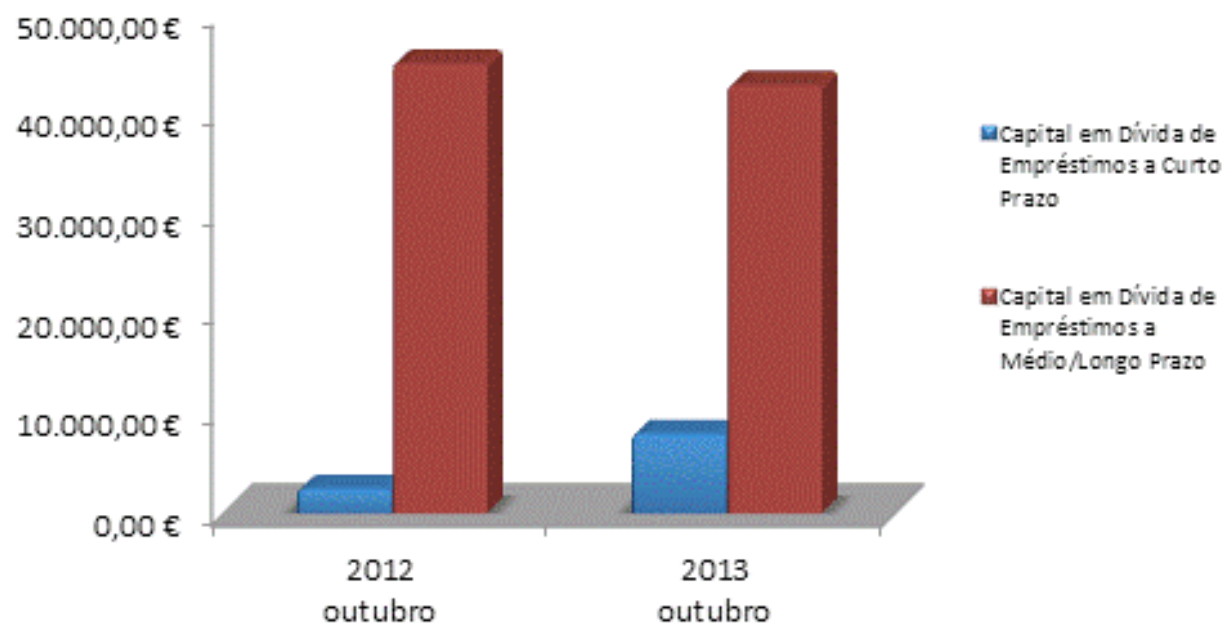
## ENDIVIDAMENTO

Na análise do Endividamento do Município de Cascais referente ao mês de outubro de 2013, considerou-se o disposto nos artigos 36º e 37º da Lei 2/2007, de 15 de janeiro, bem como o artigo 98º da Lei 66-B/2012, de 31 de dezembro.

## CAPITAL EM DÍVIDA DE EMPRÉSTIMOS / APLICAÇÕES FINANCEIRAS

	<b>Empréstimos</b>	<b>2012 outubro</b>	<b>2013 outubro</b>
(1)	Capital em Dívida de Empréstimos a Curto Prazo	2.500.000,00	8.000.000,00
(2)	Depósitos a Prazo	0,00	0,00
<b>(3) = (1) - (2)</b>		<b>2.500.000,00</b>	<b>8.000.000,00</b>
(4)	Capital em Dívida de Empréstimos a Médio/Longo	45.018.936,41	42.882.110,86
(5)	Capital em Dívida de Empréstimos Excecionados	10.231.530,09	9.409.088,55
<b>(6) = (4) - (5)</b>		<b>34.787.406,32</b>	<b>33.473.022,31</b>

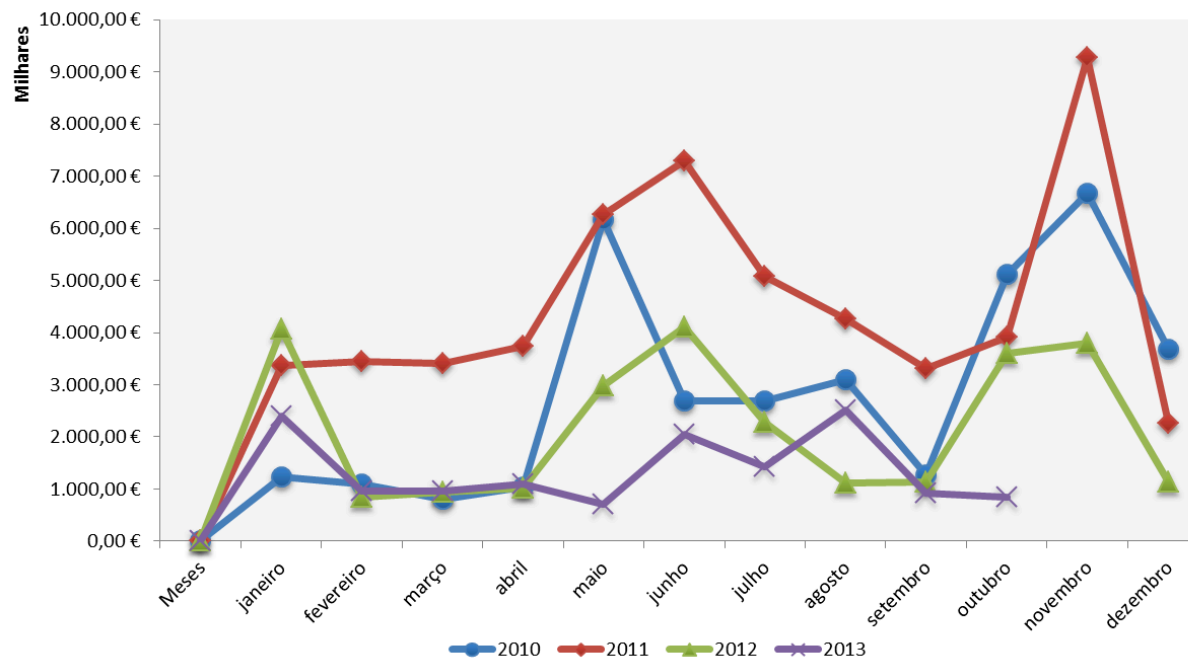
### Capital em Dívida de Empréstimos



EVOLUÇÃO MENSAL  
DA LIQUIDEZ DO MUNICÍPIO

Dias Úteis	out. 2010	out. 2011	out. 2012	out. 2013
1	488.328,14	2.097.566,10	362.431,79	51.826,20
2	542.406,49	875.189,41	408.019,06	81.523,11
3	579.102,32	1.004.799,19	408.194,14	12.636,97
4	578.432,11	941.769,12	390.256,41	25.086,68
5	363.365,20	978.408,02	600.732,06	24.711,72
6	79.992,36	897.998,15	452.791,88	47.221,67
7	52.302,62	927.095,07	416.018,23	42.817,74
8	11.577,77	844.831,13	399.096,56	63.136,75
9	176.845,59	2.291.704,66	494.961,63	64.900,41
10	585.665,89	681.208,21	1.531.095,97	80.606,43
11	1.670.817,83	772.172,98	507.807,13	461.503,26
12	22.610.451,94	527.851,20	16.529.313,46	905.276,88
13	15.239.318,56	114.287,71	14.935.246,41	1.237.021,97
14	11.940.757,66	57.867,06	7.469.232,17	1.146.281,64
15	10.227.352,40	12.422.400,68	6.770.351,71	3.864.049,28
16	9.761.919,57	11.931.702,50	5.530.229,51	4.109.734,96
17	9.648.074,27	11.747.268,26	4.994.650,70	4.177.835,38
18	6.360.025,06	10.052.668,93	4.913.774,62	2.401.921,10
19	5.768.130,47	9.422.428,27	1.228.853,78	79.143,69
20	5.635.772,51	9.725.353,98	3.699.963,50	89.316,50
21				246.208,79
22				151.928,31
23				144.812,29
24				
<b>Média</b>	<b>5.116.031,94</b>	<b>3.915.728,53</b>	<b>3.602.151,04</b>	<b>848.239,21</b>

### Evolução das Disponibilidades Médias



A média das disponibilidades orçamentais do Município no final deste mês é inferior (€ 848.239,21) ao período homólogo do ano anterior (€ 3.602.151,04).

## LIMITES DO ENDIVIDAMENTO

O Município apresenta, em 31 de outubro, um montante de capital em dívida de € 50.882.110,86 sendo €8.000.000,00 referente a empréstimos a curto prazo e €42.882.110,86 a empréstimos a M/L prazo. Deste último montante, €9.409.088,55 não entram para a capacidade de endividamento. O montante de endividamento líquido municipal no final de outubro do corrente ano, não excede o limite de endividamento líquido de 2012.

Endividamento (Unidade Monetária: euros)	2011	2012	2013 31 de Outubro
Capital em Dívida de Empréstimos M/L Prazos(A)	37.222.052,83	45.463.266,11	42.882.110,86
Capital em Dívida de Empréstimos Excepcionados (B)	9.785.528,67	9.973.485,74	9.409.088,55
<b>(1) Endividamento Bancário M/L Prazos (C)=(A-B)</b>	<b>27.436.524,16</b>	<b>35.489.780,37</b>	<b>33.473.022,31</b>
<b>Limite de endividamento médio e longo prazo (De acordo com a Lei das Finanças Locais)</b>	<b>106.163.533,21</b>	<b>95.806.805,66</b>	<b>86.509.030,06</b>
<b>(2) Limite de endividamento médio e longo prazo ( de acordo com o n.º2 Art.º 98º OE 2013) *</b>	<b>39.018.790,00</b>	<b>43.169.936,31</b>	<b>86.509.030,06</b> <sup>a)</sup>
<b>(3)=(2)-(1)</b>	<b>11.582.265,84</b>	<b>7.680.155,94</b>	<b>53.036.007,75</b>
Activo (D)	25.199.681,16	23.727.931,43	50.928.113,90
Passivo (E)	87.415.933,96	101.578.295,75	106.643.747,71
<b>Endividamento Líquido Municipal (F)=(E)-(D)-(B)</b>	<b>52.430.724,13</b>	<b>67.876.878,58</b>	<b>46.306.545,26</b>
<b>Endividamento líquido SEL (G)</b>	<b>482.247,28</b>	<b>0,00</b>	<b>0,00</b> <sup>b)</sup>
<b>(4) Endividamento líquido Total (H)=(F)+(G)</b>	<b>52.912.971,41</b>	<b>67.876.878,58</b>	<b>46.306.545,26</b>
<b>Limite endividamento líquido (De acordo com a Lei das Finanças Locais)</b>	<b>132.704.416,51</b>	<b>119.758.507,08</b>	<b>108.136.287,56</b>
<b>(5) Limite endividamento líquido (De acordo com o n.º1 Art.º 98 da Lei n.º 66-B/2012, de 30-12)**</b>	<b>54.970.043,16</b>	<b>52.912.971,41</b>	<b>52.912.971,41</b> <sup>a)</sup> <sup>**</sup>
<b>(6)=(5)-(4)</b>	<b>2.057.071,75</b>	<b>(14.963.907,17)</b>	<b>6.606.426,15</b>

a) Limites comunicados pela DGAL para 2013, de acordo com art.º 98 do OE para 2013: foi considerado o limite de endividamento líquido de 2012; no que se refere ao limite de endividamento MLP é calculado nos termos do art.º 39.º da Lei nº2/2007, de 15 de janeiro, no montante € 86.509.030,00, tendo sido atribuído por rateio a este Município o valor de € 12.016.617,00, para a contratação de novos empréstimos a MLP;

b) Não dispomos de elementos;



# ENDIVIDAMENTO LÍQUIDO DO MUNICÍPIO

CONTAS	31 de outubro de 2013		31 de dezembro de 2012	
	Ativo	Passivo	Ativo	Passivo
<b>1 DISPONIBILIDADES</b>				
11 Caixa	18.753,26		221.548,44	
12 Depósitos em instituições financeiras	1.873.909,50		2.055.111,95	
13 e 14 (...)				
15 Títulos negociáveis				
18 Outras aplicações de tesouraria				
<b>2 TERCEIROS</b>				
<b>21 Clientes, contribuintes e utentes</b>				
211 Clientes c/c				
212 Contribuintes, c/c	4.133.799,28		6.600.991,33	
213 Utentes, c/c	58.356,72		128.443,68	
214 a 216 (...)	364,81			
217 Clientes e utentes c/ cauções				
218 Clientes, contrib. e utentes de cobrança duvidosa	8.402.257,26		7.009.269,74	
219 Adiantamentos de clientes, contribuintes e utentes				
<b>22 Fomecedores</b>				
221 Fomecedores, c/c		12.088.756,86		8.376.962,43
222 a 227 (...)				
228 Fomecedores - facturas em recepção e conferência		13.267.510,00		20.327.187,18
229 Adiantamentos e fomecedores	2.828,85		2.000,00	
<b>23 Empréstimos obtidos</b>				
231 Em moeda nacional				
2311 De curto		8.000.000,00		0,00
23111 Empréstimo bancários				
23112 a 23119 (...)				
2312 De médio e longo prazo				
23121 Empréstimos bancários		42.434.016,77		44.912.876,65
23123 Outros empréstimos obtidos		448.094,09		550.389,46
24 Estado e outros entes públicos		806.593,71		871.016,25
<b>25 Devedores e credores pela execução do orçamento</b>				
251 Devedores pela execução do orçamento				
252 Credores pela execução do orçamento				
<b>26 Outros devedores e credores</b>				
261 Fomecedores de imobilizado				
2611 Fomecedores de imobilizado, c/c		10.143.394,13		6.489.003,08
2612 a 2617 (...)				
2618 Fomec. Imob. facturas em recepção e conferência		6.913.063,87		9.221.767,55
2619 Adiantamento a fomecedores de imobilizado				
262 Pessoal		0,00		1.121,55
263 Sindicatos		3.124,59		3.271,72
264 Administração autárquica				
2641 Associações de municípios				
2642 Municípios				
2643 Serviços Municipalizados		0,00		0,00
2644 Federações de municípios				
2645 Associações de freguesias				
2646 Freguesias				
2647 Empresas municipais e intermunicipais				
2648 e 2649 (...)				
265 e 266 (...)		106.081,65		192.400,71
267 Consultores, assessores e intermediários				
268 Devedores e credores diversos		9.353.063,83		6.430.097,24
269 Adiantamento por conta de vendas		413.685,47		284.381,65
<b>27 Acréscimos e diferimentos</b>				
271 Acréscimos de proveitos	1.663.149,39		1.939.627,10	
272 Custos diferidos	81.630,56		144.874,92	
273 Acréscimos de custos		2.666.362,74		3.917.820,28
274 Proveitos diferidos				
2741 a 2744 (...)				
2748 Diferenças de câmbios favoráveis				
28 Empréstimos concedidos	0,00		0,00	
<b>4 IMOBILIZAÇÕES</b>				
<b>41 Investimentos financeiros</b>				
411 Partes de capital	34.693.064,27		5.626.064,27	
412 Obrigações e títulos de participação				
413 (...)				
415 Outras aplicações financeiras				
<b>TOTAL</b>	<b>50.928.113,90</b>	<b>106.643.747,71</b>	<b>23.727.931,43</b>	<b>101.578.295,75</b>
Passivo - Ativo	55.715.633,81		77.850.364,32	
<b>Endividamento líquido a considerar</b> (Passivo - Ativo - Capital em dívida de empréstimos excepcionados dos limites de endividamento)	<b>46.306.545,26</b>		<b>67.876.878,58</b>	

Nota: Capital em dívida de empréstimos excepcionados dos limites de endividamento:  
30 de outubro de 2013 - € 9.409.088,55  
31 de dezembro de 2012 - € 9.973.485,74

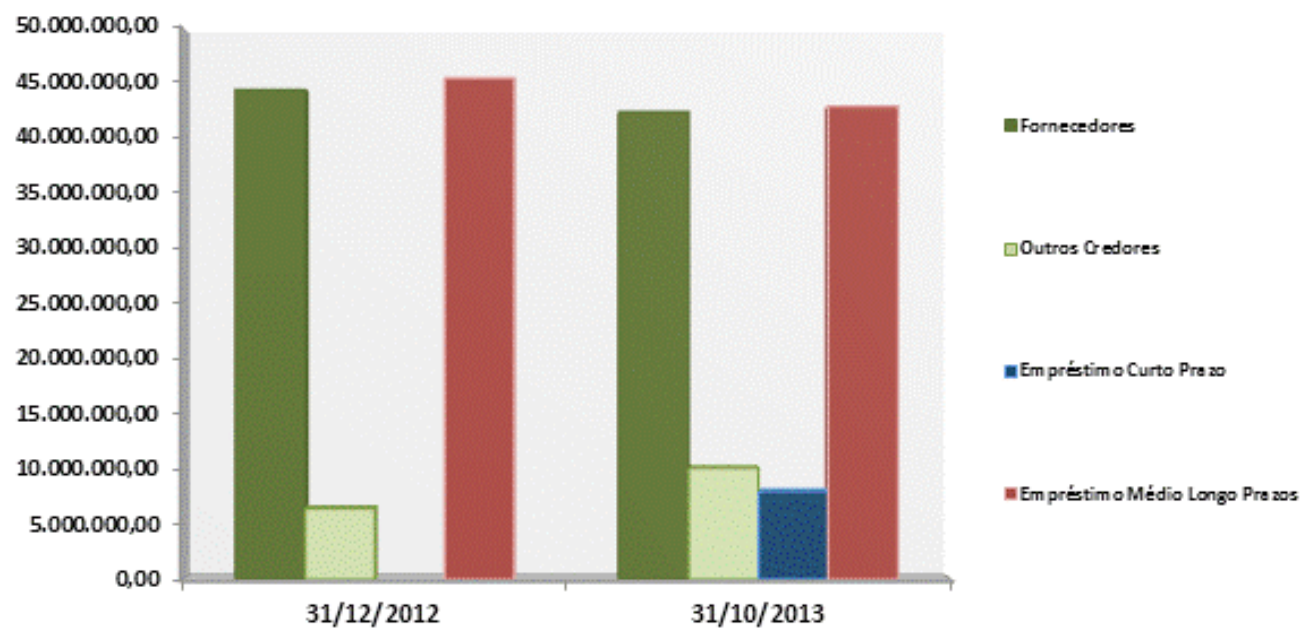
## EVOLUÇÃO DA DÍVIDA A TERCEIROS

Relativamente ao total da dívida a terceiros, esta sofreu um acréscimo de 7,4%, que se deve essencialmente a outros credores.

ENTIDADE	Valor da Dívida		13/12
	31/12/2012	31/10/2013	
<b>Dívida a Terceiros a Curto Prazo</b>	<b>50.844.604,37</b>	<b>52.505.719,64</b>	<b>3,3%</b>
<b>Fornecedores</b>	<b>44.414.920,24</b>	<b>42.412.724,86</b>	<b>(4,5%)</b>
- C/C + Imobilizado	14.865.965,51	22.232.150,99	49,6%
- C/C + Imobilizado em Recepção e conferência	29.548.954,73	20.180.573,87	(31,7%)
<b>Outros Credores</b>	<b>6.429.684,13</b>	<b>10.092.994,78</b>	<b>57,0%</b>
- Subsídios *	5.695.586,06	8.551.193,94	50,1%
- Outros Credores	734.098,07	1.541.800,84	110,0%
<b>Bancos / Instituições de Crédito / Empréstimo Curto Prazo</b>		<b>8.000.000,00</b>	
<b>Bancos / Instituições de Crédito / Empréstimos Médio Longo Prazo</b>	<b>45.463.266,11</b>	<b>42.882.110,86</b>	<b>(5,7%)</b>
<b>(A) Total da Dívida a Terceiros</b>	<b>96.307.870,48</b>	<b>103.387.830,50</b>	<b>7,4%</b>
<b>(B) Total de Depósitos a Prazo</b>	<b>0,00</b>	<b>0,00</b>	
<b>(C) = (A) - (B)</b>	<b>96.307.870,48</b>	<b>103.387.830,50</b>	<b>7,4%</b>

NOTA: \* Contas 26841 e 26844

### Dívida a Final de outubro



## FINANCIAMENTO/ENDIVIDAMENTO

A análise à estrutura da atividade municipal revela um grau de autonomia financeira do município, a qual é evidenciada no conjunto dos seguintes rácios:

<b>Financiamento/Endividamento</b> (Unidade Monetária: euros)	<b>2011</b> <b>outubro</b>	<b>2012</b> <b>outubro</b>	<b>2013</b> <b>outubro</b>
Encargos Financeiros/Despesas Correntes	0,53%	1,17%	0,67%
Passivos Financeiros/Despesas Capital	6,29%	28,86%	11,23%
Serviço da Dívida/Receitas Totais	1,64%	7,82%	2,29%
Fundo OE (correntes e capital)/Despesas Totais	13,15%	12,22%	11,30%
Fundo OE (correntes e capital)/Receitas Totais	12,19%	12,10%	11,32%
Autonomia Financeira: [1-(Fundos OE/Total da Receita)]	87,81%	87,90%	88,68%

O serviço da dívida corresponde a 2,29 % das receitas totais, as amortizações de capital (passivos financeiros) representam 11,23% das despesas de capital, representando os encargos financeiros 0,67% das despesas correntes.